

SOMMAIRE

Il était une fois
le confinement à Saint-Gilles _____ 2

Réflexions
de Léonore et Inès _____ 4

Enquête
à l'école Ulenspiegel _____ 6

Les rédacteurs _____ 8



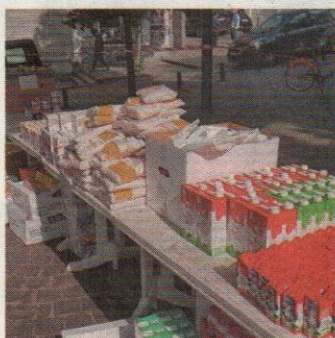
© Factum Lab ASBL



© Ensemble Pour 1060!



© Ensemble Pour 1060!



© Ensemble Pour 1060!



▲ Notre terre selon Mayssa © Ensemble Pour 1060!

CORONAVIRUS : ALERTE À LA BOMBE SOCIALE

Le coronavirus a laissé des traces indélébiles chez la plupart des citoyens et les personnes les plus fragilisées en particulier. Nous pouvons espérer que nous allons en tirer des leçons et que l'être humain sera remis au centre des décisions prises par nos gouvernants. Lorsqu'on doit, on peut ! On devrait percevoir cette pandémie comme une première alerte car elle a mis en lumière la fragilité sociale qu'elle a amplifiée. Qu'en sera-t-il pour la prochaine crise ? Oui, celle du climat dont tout le monde ne parle plus tellement. Le coronavirus a pris toute la place dans la sphère médiatique. À notre échelle, nous pouvons essayer d'être plus solidaires et s'assurer que son voisin ne soit pas dans le besoin par exemple. Mais une autre crise émerge aujourd'hui, qui rend les choses d'autant plus compliquées, celle qui confronte les racistes aux anti-racistes, ce qui risque aussi de mettre d'autant plus en péril le vivre-ensemble.

Par ailleurs, force est de constater que durant cette période de confinement, la fracture numérique a posé problème aux bénéficiaires des associations et par conséquent le travail collectif a été confronté à de nombreux obstacles en vue d'apporter ses fruits.... Malgré cet inconvénient, il nous semblait essentiel d'aborder l'impact de

la pandémie sur notre société et surtout les plus précarisés. Etant donné la situation exceptionnelle que nous vivons actuellement, nous avons réalisé un complément de 8 pages « Spécial COVID-19 à Saint-Gilles ».

Nous avons tous été secoués mais, bien évidemment, chacun à des degrés différents. De nombreuses familles ne parviennent plus à joindre les deux bouts. C'est pour cela qu'il est d'autant plus important de rester unis et solidaires les uns envers les autres et surtout avec les plus nécessiteux. Concernant les actions solidaires citoyennes, nous pouvons remercier les jeunes saint-gillois pour la distribution quotidienne de colis alimentaires sur la place Bethléem ainsi que les jeunes de l'asbl DéClick qui se sont retroussés les manches pour aussi distribuer des colis alimentaires. Du côté du Service Social Juif, on a confectionné des masques pour les distribuer. Et encore de nombreuses actions solidaires mises en place mais il est impossible de pouvoir toutes les répertorier. ■

Jonathan Verstraeten, Ensemble Pour 1060! ASBL

Léonore Fouré, Trapèze ASBL

Myliène Leroy, Centre Hellénique et Interculturel ASBL

3 MOIS DE DÉSCOLARISATION...

3 mois de déscolarisation ... Voilà près de 3 mois que les enfants sont cloîtrés chez eux. Certains ont eu la chance d'en profiter, d'autres ont malheureusement la malchance de disparaître des radars.

La crise sanitaire et le confinement qui en est la conséquence ont creusé les écarts et nous mettent tous aujourd'hui, quels que soient nos conditions socio-économiques et notre statut, devant le fait accompli.

Des familles qui souffraient déjà de la précarité et de l'exclusion sociale sont devenues aujourd'hui les fantômes invisibles d'un dé-confinement aux allures d'un retour à la vie « normale ».

Des enfants complètement coupés de la réalité sociale et scolaire sont appelés aujourd'hui à reprendre le chemin de l'école.

Mais... que s'est-il passé dans leur vie et dans leurs petites têtes depuis près de 3 mois ?

X, n'avait pas d'ordinateur pour accéder aux dossiers envoyés par l'école...

Y, n'avait pas d'imprimante pour pouvoir travailler ses matières...

Ils doivent attendre que des structures répondent à des appels à projets pour pouvoir leur venir, des semaines, voire des mois plus tard, en aide.

Z, a l'ordinateur et l'imprimante offerts par de généreux donateurs, mais personne à la maison ne sait les faire fonctionner... il n'arrive pas à accéder à son espace personnel et ne peut de ce fait pas confirmer le choix de filière pour l'année prochaine...

Combien sont ces X, Y, Z ?

10, 100, 1000, 10 000...

Combien d'entre eux ont été battus, violentés, abusés dans le silence et le déni total ?

Quel soutien psychopédagogique et matériel avons-nous mis en place pour pouvoir les accompagner durant ces longues semaines et leur demander aujourd'hui de reprendre le chemin de l'école comme si de rien n'était ?

« Je n'ai pas à choisir entre la santé de mon enfant et sa scolarité, mes enfants sont tout pour moi. »



▲ Un vieux cartable délaissé © Ensemble Pour 10601

Telle était la réponse d'une maman à la question de la reprise presque « normale », pour pouvoir dire au revoir à ses camarades et clôturer symboliquement l'année scolaire.

Cet enfant et beaucoup d'autres dans son cas seront coupés de l'école pendant presque 6 mois.

Les petits bruxellois d'aujourd'hui, qu'ils soient de Saint-Josse-ten-Noode (moins de 10 000 euros de revenu moyen/an, hors crise sanitaire), de Molenbeek-Saint-Jean (autour de 10 000 euros RM/an, hors crise sanitaire), d'Uccle ou de Woluwe-Saint-Pierre (respectivement avec plus de 50 000 euros de revenu moyen/an, hors crise sanitaire), seront les citoyens belges de demain.

Le temps n'est pas aux reproches, mais la crise sanitaire est l'occasion d'une remise en question et d'une coordination de tous les acteurs concernés par l'enfance pour limiter les dégâts.

Des structures en dehors de l'école (asbl, maisons de jeunes, maisons de quartier, écoles de devoirs...) n'ont pas attendu cette crise sanitaire pour prêter main-forte aux populations fragilisées. Il est temps de les valoriser, de les renforcer, de les professionnaliser pour qu'elles puissent jouer leur rôle pleinement et qu'elles puissent devenir un appui solide à l'école et à l'enseignement officiel.

Pensons dès aujourd'hui à une aide scolaire plus personnalisée pour ceux qui ne rejoindront pas les bancs de l'école ce mardi 2 juin.

Pensons à mettre en place des moyens pour détecter et reconnecter ces enfants, même en dehors de l'école, pour ne pas faire d'eux, une fois de plus, les oubliés du dé-confinement.

Pensons à mettre en place une aide morale et psychologique pour ces enfants dès aujourd'hui et à commencer l'année scolaire par un appui allant dans ce sens durant les premières semaines de reprise.

Pensons à alléger les esprits des parents en entamant une campagne de dons pour garantir à chaque enfant bruxellois, et pourquoi pas belge, un cartable et des fournitures scolaires d'ici septembre.

Il y a un avant et un après COVID-19 dans nos vies et dans celles de nos enfants.

La rentrée scolaire de septembre 2020 ne sera pas comme toutes les autres, préparons-la sereinement, main dans la main, pour que chaque élève puisse y retourner, sans avoir la peur au ventre, mais avec confiance et assurance. ■

Inès Boukezoula

Responsable EDD et soutien pédagogique
MJ La Cité des jeunes ASBL
Bruxelles, le 31/05/2020

LE POÈME DES SENTIMENTS

(Charis, Eva, Charoula et Voula du Centre Hellénique)

Comme c'est terrible!
Comme c'est terrible!
Le coronavirus est ici ...

Comme c'est terrible!
Comme c'est terrible!
On se tient tous
à distance ...

Comme c'est terrible!
Comme c'est terrible!
On ne peut pas
s'embrasser ...

Comme c'est terrible!
Comme c'est terrible!
On ne peut pas
se donner de bisous ...

Comme c'est terrible!
Comme c'est terrible!
On ne peut pas
se voir ...

Comme c'est terrible!
Comme c'est terrible!
Les gens tombent
malades ...

Comme c'est terrible!
Comme c'est terrible!
Les gens meurent ...

Comme c'est terrible!
Comme c'est terrible!
On ne peut plus, pas ...

LE DESSIN DE CHRISTINA

(Centre Hellénique)



▲ Un monde qui s'effondre ?
© Ensemble Pour 10601

DEVENEZ, VOUS AUSSI, RÉDACTEUR POUR VILLAGE MONDIAL

Ateliers d'écriture, illustration ou photo, visite d'imprimerie, démarche journalistique,...



▲ Les apprenants du QUEF et de Lire et Ecrire avant le confinement © Ensemble Pour 1060!

Le journal Village Mondial a la particularité d'être participatif et propose des articles écrits par et pour les habitants de Saint-Gilles. Le journal Village Mondial se veut un réel outil de mise en valeur du vivre-ensemble.

Ensemble Pour 1060! propose des ateliers d'écriture à destination de différents publics associatifs et aux citoyens. Les participants sont sensibilisés à toutes les étapes de production

du journal (choix des sujets, rédaction, production, ...). Le projet se décline en un atelier de 2 ou 3h par semaine tout au long d'un semestre, soit de septembre à décembre ou de janvier à juin.

Ces ateliers s'articulent autour d'une thématique **décidée par le groupe**. **Mais nous ouvrons aussi nos portes au public, les mercredis après-midi, pour des ateliers spontanés**. Le pro-

gramme des ateliers est adapté en fonction du groupe, du média et de la thématique choisie. **Si vous souhaitez participer d'une manière ou d'une autre à l'élaboration du journal, prenez contact avec nous.** ■

Pour toutes les infos et les inscriptions, contactez **Jonathan VERSTRAETEN** via j.verstraeten@ensemblepour1060.be ou au 02 899 03 20.

LES RÉDACTEURS DU NUMÉRO SPÉCIAL

L'ÉQUIPE DE LA LIGUE DE L'ENSEIGNEMENT

Rabia, Amina, Jamila, Hafida, Kamla, Halima et Fatiha

L'ÉQUIPE DU CENTRE HELLÉNIQUE

Christina, Charis, Voula, Charoula et Eva

LA RÉDACTRICE DE LA MAISON DES ENFANTS

Manel

LE RÉDACTEUR DU DOUZEROME

Fabrice Renais



Éditeur responsable
Thierry Van Campenhout,
président
d'Ensemble pour 1060! ASBL
place Bethléem 9
1060 Bruxelles

Directrice de publication
Carmen Diaz Aranda

Ateliers d'écriture
Jonathan Verstraeten
et Saad Rami

Comité de participation
Carmen Diaz Aranda,
Mylène Leroy,
Léonore Fouré,
Saad Rami
et Jonathan Verstraeten

Remerciements
Fred Gallez,
Mylène Leroy,
Léonore Fouré,
Hanane Cherqaoui,
Fatima-zahra Qelai,
Madame Samyn,
Fabrice Renais
et Charles Sauvion

Graphisme et mise en page
Kaligram
www.kaligram.be

Contact
Ensemble pour 1060!
Siège social:
Place Bethléem, 9
Adresse postale:
Rue Théodore Verhaegen, 135
1060 Saint-Gilles
Tél. : 02 899 03 20
j.verstraeten@ensemblepour1060.be
www.villagemondial.be

Ce numéro a été réalisé en partenariat avec:
La Maison des enfants,
le Service Social Juif, CFBI,
Centre Hellénique, Trapèze,
l'école Ulenspiegel,
la Ligue de l'Enseignement,
le resto du cœur de Saint-Gilles,
le Douzerome et Factum Lab

Avec le soutien de :



St Gilles Gillis